

Výroční zpráva 2016

MAS Vyhlídka, z.s



Úvod

Rok 2016 byl pro naši organizaci dalším z důležitých roků pro existenci a činnost spolku a to hned z několika důvodů: spolek přežil druhý rok nového programového období, ve kterém bojoval za svoji Strategii komunitně vedeného místního rozvoje nebo-li svou strategii rozvoje území. Převedel ji prvotními úskalími boje s úřední mocí i administrativou a postupně šel k jejímu schválení. Mohlo by se zdát, že jsme bez aktivních výzev a realizace projektů našich žadatelů trpěli nečinností, ale zde zdání klame. Celý rok jsme průběžně doplňovali naši strategii dle požadavků jednotlivých resortů, byli jsme aktivní v rámci hospodářské činnosti spolku i v jiných dílčích projektech tak, abychom v tomto nelehkém roce zvládli finančně zajistit chod kanceláře a spolku jako takového a nemuseli jsme přistoupit k razantnímu omezení činnosti, tak jak to někde museli udělat kolegové z jiných MAS. Neztráceli jsme naději, že s trpělivostí a klidem postoupíme do dalšího roku dobrých vyhlídek. Tedy rok 2016 je u konce, ať žije rok 2017!



Obce v územní působnosti MAS Vyhlídky, z.s.: Mělník, Býkev, Cítov, Dobřeň, Dolní Beřkovice, Dřísy, Hořín, Hlavenec, Kluky, Kly, Lhota, Lužec n.Vlt., Malý Újezd, Nedomice, Obříství, Sudovo Hlavno, Tišice, Všetaty, Hostín, Kadlín, Kanina, Kokořín, Lhotka, Liblice, Lobeč, Mělnické Vtelno, Nebužely, Nosálov, Řepín, Stránka, Sřemy, Velký Borek, Vysoká, Dolní Zimoř, Liběchov, Medonosy, Tupadly, Vidim, Želízky

Obsah:

Území MAS Vyhličky, z.s.

Vznik a historie spolku

Orgány spolku

Členové spolku

Činnost v roce 2016

Hospodaření společnosti

Kontakty

- Území MAS Vyhličky, z.s. se rozkládá v polabské nížině na území města Mělník, na severu nejsevernější obce se tvoří hranici s Libereckým krajem. Na východě zasahuje do okresu Mladá Boleslav a Brandýs nad Labem. Na západě tvoří obce hranici mezi Ústeckým krajem, na jihu tvoří hranici řeka Labe, kde jediná obec Obříství ji překračuje. Charakteristická je pro toto území zemědělská a především vinařská činnost, dále historie regionu s četnými kulturními památkami a krajina bohatá na příležitosti k rekreačním aktivitám. Vedle tradičních zemědělských odvětví má význam zelinářství a ovocnářství. Je také jedinou oblastí Středočeského regionu, kde se pěstuje ve větším měřítku vinná réva. Díky svým krajinným a přírodním hodnotám jsou výše a severněji položené oblasti Mělnicka součástí CHKO Kokořínsko, dosahují právě až k Polabské nížině rozprostírající se v okolí soutoku Labe s Vltavou u Mělníka. Mělnicko patří k zemědělským produkčním oblastem středních Čech. Významný je průmysl energetický a potravinářský. Turisticky nejvýznamnější oblasti se nacházejí v severní části obvodu.
- **Vznik a historie sdružení - spolku**
- Vyhličky, o. s. bylo založeno v roce 2004 jako občanské sdružení za účelem realizace aktivit podporujících rozvoj života na venkově. Až do r. 2008 pracovali všichni členové dobrovolnicky. Způsob práce metodou LEADER si členové získávali prostřednictvím projektu „Cesta změny“ z OP Rozvoj venkova a multifunkční zemědělství/podopatření Osvojování schopností, v realizovaném v roce 2005 – 2006. V rámci tohoto projektu došlo k masivní informační kampani, na veřejných komunitních workshopech došlo k zapojení místní aktérů a formaci týmu pro zpracování integrované rozvojové strategie. Integrovaná strategie byla v únoru r. 2006 zpracována a veřejně projednána. Dalším krokem bylo zpracování projektové žádosti do dotačního titulu MMR. Tento projekt byl podpořen a v průběhu roku 2006 realizován. Podstatou bylo získávání zkušeností při tvorbě pravidel, vyhlásování výzev a hodnocení projektů metodou LEADER. V roce 2007 Vyhličky spolupracovali se Španělskými a Portugalskými místními akčními skupinami v rámci projektu AGROLEADER na podporu marketingových nástrojů zemědělské a potravinářské produkce. Rovněž bylo započato s přípravou Strategického plánu, a podáním projektové žádosti o podporu Strategického plánu se Vyhličky přihlásily k jeho realizaci na období 2008 – 2013. Vyhličky byly jednou z 48 podpořených místních akčních skupin a v roce 2008 podepsali dohodou o poskytnutí dotace z Programu rozvoje venkova a začaly fungovat na dobrovolnicko – profesionálním základu. Kancelář po celou dobu realizace disponovala třemi zaměstnanci. V rámci realizace Programu rozvoje venkova bylo vyhlášeno 9 výzev, ve kterých bylo registrováno 116 projektových žádostí. Prostřednictvím Strategického plánu bylo v letech 2008 – 2013 podpořeno 81 projektů a přerozděleno 45 000 000 Kč na dotace. Mimo to byl realizován jeden projekt meziregionální spolupráce s LAG Podralsko „Po stopách K. H. Máchy“, další dva projekty meziregionální spolupráce jsou též zrealizovány – projekt „Učíme se filmem“ a „Polabskými stezkami za vínem a poznáním“.
- V průběhu doby aktivního působení spolku do územní působnosti přistoupilo šestnáct obcí, naopak dvě obce přešly do územní působnosti LAG Podralsko a jedna do územní působnosti Mladoboleslavský venkov.

Orgány spolku

Výkonná rada MAS - výkonný a rozhodovací orgán spolku

Beníšková Anneliese NS - FO
 Farma GG, o.s. - Petr Gál - NS
 Laubová Jana NS - FO
 Obec Hlavenec - Ing. Smotlachová Jarmila - VS
 Obec Kluky - starostka obce Mgr. Semiánová Zdeňka - VS
 Obec Medonosy - starostka obce Bc. Vlková Jana - VS
 Pivovar Lobeč, o.s. - Ing.arch. Pavel Prouza - NS
 Svobodová Romana - NS - FO
 Zelland, s.r.o. - Ing. Roman Frýdl - NS

Hodnotitelská komise - výběrový orgán

DoNitra o.s. - Mgr. Renáta Trčková - NS
 Dostál Pavel, Ing. - NS-
 Mgr. Ondřej Vejvoda - NS
 Hanzelín M.V., Mgr. - NS
 Obec Dřísy - starostka obce Ivana Frajová - VS
 Obec Lhota - starostka obce Ing. Radka Kratochvílová - VS
 Obec Liblice - starosta obce Jan Vojna - VS
 Obec Lužec nad Vltavou - zastupitelka Kamila Rampasová - VS
 Obec Nedomice - Ing. Jiřka Štyksová - VS
 Odborné učiliště Kanina - Milada Kudrnová - NS
 Pavlík Tomáš - NS
 Zelland, s.r.o. - Pavlína Havlasová - NS

Dozorčí a monitorovací komise - kontrolní orgán

Agro Liblice, s.r.o. - Ing. Václav Hlůže - NS
 Sdružení přátel Kokořínska, o.s. - Ing. Eva Šestáková - NS
 Sochatzi F. Karel, Ing. - VS
 Šesták Zdeněk - NS
 Ing. Radek Smotlacha - NS

Na schůzi MAS Vyhličky,z.s. dne 25.3. 2014 byla zvolena předsedkyně zapsaného spolku

Anneliese Beníšková

Členská základna spolku

Agro Liblice, s.r.o., Ing. Václav Hlůže
 Benišková Anneliese
 Čermák Jan ml., Ing.
 Čermáková Galina, Mgr.
 Dostál Pavel, Ing.
 DoNitra o.s., Mgr. Renáta Trčková
 Fabián Stanislav
 Halada Vladimír
 Hašek Milan
 Havlasová Pavlína
 Chalupa Milan
 Jeřábek Jaroslav
 Jezdecká spol. GG, Petr Gál
 Koláčná Radka, Mgr.
 Kolářová Marie
 Laubová Jana
 Odborné učiliště Kanina, Mgr. Andrea Šimečková
 Pánková Marcela, PhDr.
 Pavlík Tomáš
 Pešičková Markéta, Ing.
 Pivovar Lobeč o.s., Ing.arch. Pavel Prouza
 Sdr. přátel Kokořinska, Ing. Eva Šestáková
 Smotlacha Radek Ing.
 Svobodová Romana
 Šesták Zdeněk
 TJ Sokol Nebužely, Ing. Petra Jáchymstálová
 Zelenka Petr
 Zeland s.r.o., Ing. Roman Frýdl

Obec Býkev - zastoupena starostou Martinem Prislupským
 Obec Cítov - zastoupena starostkou Ing. Marií Kulhánkovou Havelkovou
 Obec Dobřeň - zastoupena starostou JUDr. Karlem Klímou
 Obec Dřísy - zastoupena starostkou Ivanou Frajovou
 Obec Hlavenec - zastoupena starostkou Ing. Jarmilou Smotlachovou
 Obec Hořín - zastoupena starostou Mgr. Václavem Šmídem
 Obec Hostín - zastoupena starostou Ing. Janem Špytkem
 Obec Kanina - zastoupena starostkou Jaroslavou Vranou
 Obec Kluky - zastoupena starostkou Mgr. Zdeňkou Semiánovou
 Obec Lhota - zastoupena starostkou Ing. Radkou Kratochvílovou
 Obec Lhotka - zastoupena starostou Ing. Petrem Pánkem
 Město Liběchov - zastoupeno starostkou Ing.Mgr. Irenou Zralíkovou
 Obec Liblice - zastoupena místostarostou Janem Vojnou
 Obec Lobeč - zastoupena starostou Ing. Jaromírem Šimonkem
 Obec Lužec n. Vlt. - zastoupena starostou Patrikem Rollem/ Kamilou Rampasovou
 Obec Malý Újezd - zastoupena starostou Jaroslavem Peleškou DiS.
 Obec Medonosy - zastoupena starostkou Mgr. Janou Vlkovou
 Obec Mělnické Vtelně - zastoupena starostkou Bc. Marcelou Karbanovou
 Obec Nebužely - zastoupena starostou Ing. Janem Čermákem
 Obec Nedomice - zastoupena starostkou Ing. Jitkou Štykovou
 Obec Nosálov - zastoupena starostkou Lenkou Střihavkovou
 Obec Střemy - zastoupena starostou Jaroslavem Vildou
 Obec Tupadly - zastoupena starostkou Miloslavou Šulovou
 Obec Vidim - zastoupena starostou Miroslavem Fojtíkem
 Obec Vysoká - zastoupena starostkou Ing. Elenou Maryškovou
 Obec Želíz - zastoupena starostou Drahomírem Steinzem

Činnost v roce 2016

1) Administrativa a chod spolku: došlo ke změnám v orgánech spolku:

Byla provedena volba Hodnotitelské komise s ročním mandátem a změna v obsazení členů Dozorčí a monitorovací komise, kde za Sokol Nebužely, z.s. reprezentovaný Ing. P. Jáchymstálovou nastoupil Ing. Radek Smotlacha, soukromý zemědělec.

2) **Programové období 2007 – 2013:** v rámci udržitelnosti minulého rozpočtového období byly realizovány následující aktivity:

Implementace SPL, jehož projekty jsou ve fázi udržitelnosti, probíhají kontroly Dozorčí a monitorovací komise

Projekty meziregionální spolupráce: Projekt Vinařské stezky je ve fázi udržitelnosti a projekt Učíme se filmem je také ve fázi udržitelnosti, přičemž je vždy v řádném termínu zpracována monitorovací zpráva.

3) Projekt z OP VVV Místní akční plán rozvoje vzdělávání MAP ORP Mělník:

Došlo ke zpracování projektové žádosti a registraci projektu v rámci 5. Výzvy OP VVV v gesci MŠMT. Projekt je zaměřen na zpracování programového dokumentu týmově komunitním způsobem, který by postihl potřeby předškolního, základního a neformálního vzdělávání. V rámci tohoto projektu budou zmapovány jak potřeby investiční tak zejména neinvestiční. Na základě cílů a priorit by měly být přizpůsobeny projekty zjednodušeného vykazování – tzv. šablony. Partnerem projektu je město Mělník. Od května 2016 nastala fyzická realizace projektu, došlo k ustavení pracovních skupin a prvnímu jednání řídicího výboru, kde byl schválen jednací řád, obsazení Řídicího výboru a pracovních skupin. Byly zjišťovány potřeby v území a to prostřednictvím agregovaného výstupu dotazníkového šetření, vlastního dotazníkového šetření a vyplněním tzv. karet škol. Na začátku prosince proběhl v pořadí již druhý Řídicí výbor, na kterém byl schválen Strategický rámec MAP pro ORP Mělník. V rámci projektu bylo poskytnuto bezpočet konzultací a bylo vynaloženo značné úsilí při organizaci průběhu projektu a zajišťování funkčnosti pracovních skupin při plnění požadovaného potupu projektu.

Další aktivity projektu budou realizovány v roce 2017, kdy v měsíci červnu bude projekt ukončen.

Projekt byl doporučen k financování a v září t.r. byl doručen právní akt o poskytnutí podpory.

4) Programové období 2014-2020: Strategie komunitně vedeného místního rozvoje – tedy SCLLD byla poprvé registrována formou žádosti v únoru 2016; v červenci nám bylo doporučeno přepracování žádosti a doplnění také vzhledem k tomu, že v průběhu administrativních kroků kontrolního resortu došlo k modifikacím pravidel pro žadatele. V PRV byla rozšířena opatření, na která je možno žádat o dotaci. Při přepracování žádosti se vycházelo ze zkušeností s hodnocením Strategii. Týkalo se zejména zpracování akčního plánu, provázanosti jednotlivých cílů, zdůvodňování výběru a volby hodnot indikátorů. Nová, přepracovaná žádost byla pod vlekých požadavcích na konzultace na jednotlivých ministerstvech registrována v říjnu 2016 a po posledním doplnění dne 21. 12 2016 byla splněna kritéria formálních náležitostí a přijatelnosti a celá strategie postoupila do prvního kola věcného hodnocení.

5) Podpora školských zařízení: Spolek byl prostřednictvím svých vyškolených pracovníků zásadním způsobem nápomocen při zpracování a registraci žádostí na provozní a animační výdaje šablon a byl všem školským zařízením na jejich požadavek k dispozici. Tato tzv. animace šablon a konzultační činnost probíhala v průběhu celého roku a též jsme zajistili v měsíci červnu seminář pro představitele škol s odborníky z NIDV (Národní institut dalšího vzdělávání).

6) Další aktivity:

ObcePRO – jde o vypracování rozvojových plánů obcí, které musejí mít obce k dispozici v případě, že se budou v následujících letech ucházet o dotační podpory. Pracovnice spolku byly vyškoleny ve specifickém elektronickém systému ministerstva pro místní rozvoj pro tvorbu těchto plánů a v průběhu roku vypracovali více jak 20 těchto rozvojových plánů nejen pro obce v naší územní působnosti, ale též na základě poptávky dalších obcí i z jiných regionů.

Úklid Kokořínska 2016 – spolek byl žadatelem o finanční podporu z Fondu hejtmana Středočeského kraje a protože byl se svou žádostí úspěšný, podařilo se mu získat prostředky na úklid cca 11 obcí, které se do projektu zapojily. V těchto obcích byl pak realizován jarní úklid obce a jejího blízkého okolí, kdy spolek z přidělených prostředků pomohl zajistit částečné krytí pracovních pomůcek, igelitových pytlů a občerstvení pro účastníky.

V neposlední řadě byli zaměstnanci spolku po celý rok velmi činní v rámci hospodářské činnosti, kterou bylo nutné zajistit velmi aktivním způsobem a to především z důvodu nutnosti obstarat finanční prostředky pro existenci spolku a výdaje, které nebylo možné kryt z finanční podpory projektu MAP. Byly zpracovávány projektové žádosti téměř do všech dotačních titulů, které byly v průběhu roku 2016 aktivní. Zájemci o služby spolku v tomto typu projektového poradenství byly z řad obcí, spolků, škol, soukromých osob i podnikatelů, kterým v souvislosti s jejich požadavky poskytli stovky konzultačních hodin.

Zpráva o hospodaření	
MAS Vyhličky, zapsaného spolku za rok 2016	
Příjmy :	z poslání - viz. Stanovy
	z hospodářské činnosti
A) PŘÍJMY Z POSLÁNÍ z.s.	
1) Projekt SCLLD	
Výnosy k 31.12.2016 (dohadná položka, projekt není zúčtován)	1 153 637 Kč
Struktura nákladů :	
spotřeba materiálu	1 751
služby	74 996
mzdové náklady	1 137 608
Náklady celkem	1 214 355 Kč
HV "Projekt SCLLD" (5% spoluúčast na nákladech)	-60 718 Kč
2) Projekt MAP	
Výnosy k 31.12.2016 (část. dohadná položka)	869 978 Kč
Struktura nákladů :	
spotřeba materiálu	69 637
spotřeba energie	20 246
služby	62 185
mzdové náklady	694 836
ostatní náklady	23 074
Náklady celkem	869 978 Kč
HV "Projekt MAS"	0 Kč
3) Provozní dotace Středočeský kraj	
Výnosy k 31.12.2016	18 780 Kč
Struktura nákladů :	
spotřeba materiálu	9 692
služby	12 311
Náklady celkem	22 003 Kč
HV "Dotace Středočeský kraj"	-3 223 Kč

4) Provozní dotace PARTNER -Město Mělník

Výnosy k 31.12.2016		25 000 Kč
Struktura nákladů :	spotřeba materiálu	9 995
	spotřeba energie	6 657
	ostatní daně a poplatky	10 000
	Náklady celkem	26 652 Kč
	HV "Dotace PARTNER Mělník"	-1 652 Kč

5) Ostatní příjmy z poslání - "režijní"

Výnosy k 31.12.2016	přijaté příspěvky	165 400
	finanční výnosy	14 317
	mimořádné výnosy	163 000 (dotace ÚP)
	přijaté dary	35 000
	poradenství z poslání	141 500
	Ostatní výnosy celkem	519 217 Kč
Náklady režijního střediska :		
	spotřeba materiálu	45 813
	spotřeba energie	11 035
	služby	59 467
	mzdové náklady	294 361
	daně a poplatky	14 530
	ostatní provozní náklady	40 342
	finanční náklady	20 869
	Režijní náklady celkem	486 417 Kč
	HV "Režie"	32 800 Kč

B) PŘÍJMY Z HOSPODÁŘSKÉ ČINNOSTI**1) Výnosy "režijního" střediska**

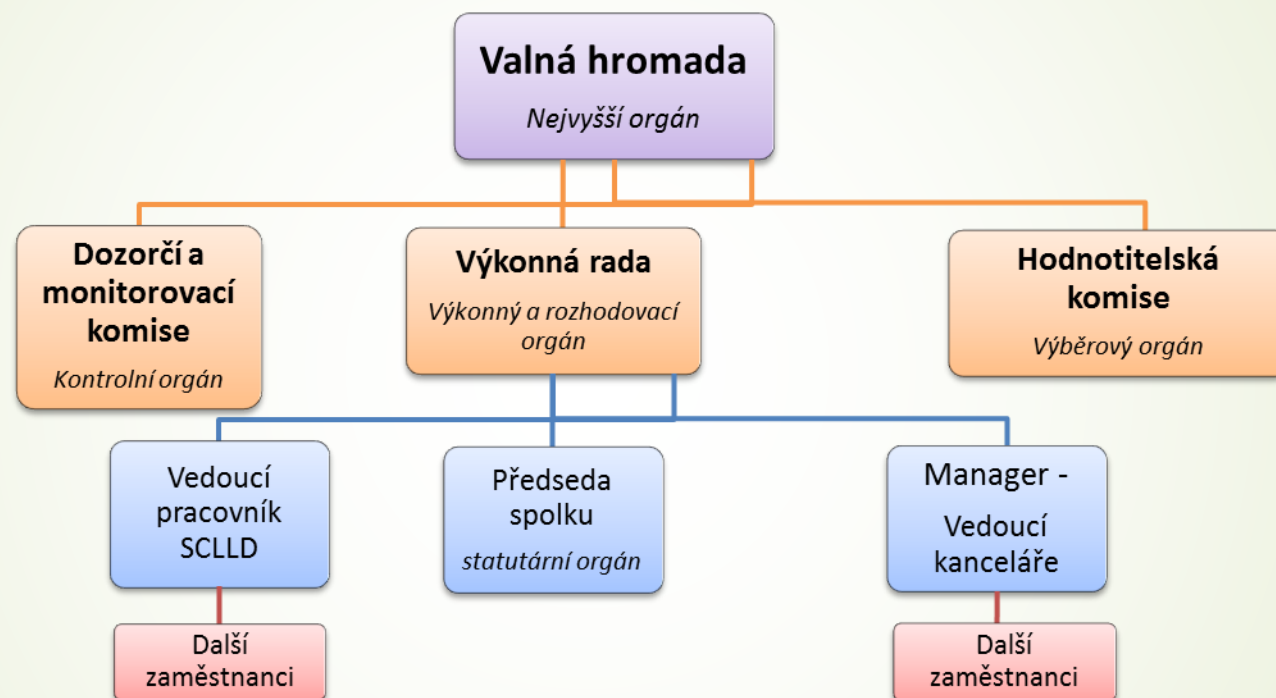
Výnosy k 31.12.2016		
	poradenství - hospářská činnost	157 015
Struktura nákladů :		
	cestovné	12 796
	mzdové náklady	74 160
	Náklady celkem :	86 956 Kč
	HV "režijní" hospodářské činnosti	70 059 Kč

HOSPODÁŘSKÝ VÝSLEDEK r. 2016 CELKEM 37 266 Kč**Bilanční situace sdružení (rozvaha) k 31.12.2016**

AKTIVA (majetek)		PASIVA (zdroje krytí)	
finanční majetek	671 749	krátkodobé bankovní úvěry	1 700 000
krátkodobé pohl.	175 832	krátkodobé závazky	24 506
dohadné účt. aktivní	1 485 515	zaměstnanci	159 759
		závazky ze soc. a zdra. pojiš.	52 703
		ostatní závazky	-11 338
		dohadné účty pasivní	8 150
		hospodářský výsledek min. let	362 050
	2 333 096		2 295 830
Rozdíl	37 266 Kč		

Rozdíl tvoří celkový kladný hospodářský výsledek spolku za rok 2016.

Organizační schéma spolku a kanceláře MAS



Kontakty

Kancelář

nám. Míru 30 (pasáž koruna, 2. patro), 276 01 Mělník

Úřední hodiny: pondělí 9:00-12 a 13-15:00 a úterý 9-12 13-16
Další termíny dle telefonické dohody

Bankovní spojení: ČS, a.s. č.ú.: 0468776349/0800
Datová schránka: ID vujEEK
Reg.č.MAS:07/002/41100/120/000094

Sídlo

Firma:MAS Vyhlídky, z.s.
Ulice:Nebužely Čp.:92 PSČ:27734 Město:Nebužely Stát:CZ
IČ:26676184 DIČ:CZ26676184
E-mail:info@vyhlidky.cz WWW:www.vyhlidky.eu

Předsedkyně spolku

Anneliese Beníšková
mobil :+420 607 655 647
e - mail:a.beniskova@volny.cz

Vedoucí pracovník pro CLLD

Mgr.Galina Čermáková
mobil :+420 724 068 686
e - mail:agconsult@seznam.cz

Manažer MAS

PhDr.Marcela Pánková, PhD.
mobil :+420 606 787 716
e - mail:info@vyhlidky.cz

Projektový manažer

Bc. Miroslav Čechlovský
mobil :+420 725 366 443
e - mail:kancelar@vyhlidky.cz

Projektový manažer

Karolína Stránská
mobil :+420 736 620 691
e - mail:stranska@vyhlidky.cz

Poděkování

Za finanční podporu našich aktivit v roce 2016 děkujeme:

- Členům, kteří uhradili členské příspěvky
- Dalším příznivcům, kteří uhradili příspěvky na činnost
- Dárcům za poskytnutí darů (Sudovo Hlavno, BrokerPro, s.r.o.)
- České spořitelně za poskytnutí provozního úvěru

Děkujeme všem členům a orgánům MAS i celému spolku za vykonanou práci i trpělivost při hledání vzájemné shody při řešení pracovních úkolů.

Tato výroční zpráva byla schválena na valné hromadě spolku dne 28.3.2017.